

**ПОРЯДОК**  
**проведения областного этапа конкурса профессионального мастерства**  
**среди студентов профессиональных образовательных организаций и**  
**образовательных организаций высшего образования Ленинградской области**  
**по компетенции «Столяр» в 2017 году**

**1. Общие положения**

1.1. Настоящий Порядок проведения областного этапа конкурса профессионального мастерства среди студентов профессиональных образовательных организаций и образовательных организаций высшего образования Ленинградской области по компетенции «Столяр» в 2017 (далее – Порядок, Конкурс, образовательная организация) определяет порядок и сроки проведения Конкурса.

1.2. По итогам Конкурса определяются победитель и призёры Конкурса.

**2. Порядок и сроки проведения Конкурса**

2.1. Конкурс проводится 26-27 октября 2017 года по адресу: Ленинградская область, г. Тихвин, Учебный городок, д. 1.

2.2. Образовательная организация, организатор Конкурса, имеет право выставить двух участников (один вне Конкурса). В случае неявки ранее заявленных участников областного Конкурса – организатор Конкурса имеет право выставить своих студентов для участия в Конкурсе (вне Конкурса).

2.3 Участник конкурса профессионального мастерства должен быть не старше 22 лет и обучаться на дневном отделении образовательной организации

2.4. Каждого участника конкурса представляет мастер п/о или преподаватель который будет являться экспертом конкурса, оценивать работу участников.

2.5. Заявка на участие в Конкурсе подается директором образовательной организации, от которой направляется участник, с указанием следующих сведений:

почтовый адрес и полное название образовательной организации;

фамилия, имя, отчество, число, месяц, год рождения студента;

индекс учебной группы; курс обучения; полное наименование профессии;

уровень квалификации по итогам поэтапной аттестации;

фамилия, имя, отчество и должность сопровождающего лица.

2.6. Заявка представляется не позднее, чем за 20 дней до начала Конкурса по адресу: 187556, Ленинградская область, г. Тихвин Учебный городок, д.1, ГАПОУ ЛО «Тихвинский промышленно-технологический техникум им. Е.И.Лебедева», тел. (81367) 74003, адрес электронной почты:

tptt-lebedeva@yandex.ru.

2.7. При прохождении регистрации предъявляются:

паспорт (для сопровождающего);

паспорт, студенческий билет (для участника).

**2.8. Конкурс состоит из двух практических частей**

2.8.1 Изготовление чертежа

2.8.2 Вторая основная практическая часть Конкурса, изготовление оконной рамы в соответствии с чертежом (Приложение 1 к Порядку)

Норма времени для выполнения практического задания второй день - 5 часа.

2.8.3. Для выполнения практического задания Конкурса участникам предоставляются на всех:

Торцовочная пила Festool КАРЕХ KS 120 EB- Set с протяжкой	- 2 шт.
ПИЛА СТРОИТЕЛЬНАЯ Precisio CS 70 EB	- 2 шт.
CMS- фрезер, комплект TF 2200 EB	- 2 шт.
ФРЕЗЕР в контейнере T-Loc OF 1400 EBQ - Plus set box	- 6 шт.
ШЛИФМАШ. ЭКСЦЕНТРИК. в конт. T-Loc, комплект ETS EC150/5A EQ Plus	- 6 шт.
Стол рабочий, многофункциональный MFT/3	- 6 шт.
АППАРАТ ПЫЛЕУДАЛЯЮЩИЙ STL 26 E 230V	- 6 шт.
Струбцины, комплект из 2 шт. FSZ 300/2	- 6 шт.
Верстак столярный	- 6 шт.
Фреза пазовая HW S8 D 18	- 6 шт.
ДРЕЛЬ-ОТВ. АКК., в конт. T-Loc, компл. T 18+3 LI 5,2 Set	- 6 шт.
Комплект свёрел в кассете BKS D 3-10 CE/W	- 6 шт.
Нагеля D 10	- 6 шт.

2.8.4. Каждый участник должен иметь при себе спецодежду, средства индивидуальной защиты :

Инструмент для выполнения чертежа , измерения и разметки.

Набор ножовок для выполнения шиповых соединений.

Набор стамесок.

Киянка.

Фрезы для выполнения шиповых соединений на усмотрение конкурсантов.

2.8.5. Выполнение практического задания Конкурса оценивается по критериям оценки выполнения практического задания конкурса профессионального мастерства среди студентов профессиональных образовательных организаций и образовательных организаций высшего образования Ленинградской области по компетенции «Столяр» в 2017 (Приложение 2 к Порядку). Максимальное количество баллов за практическую часть – 100 баллов.

### 3. Регламент Конкурса

Дата, время	Наименование мероприятия	Место проведения	Ответственный
<b>26 октября 2017 года</b>			
до 16.00	Заезд участников Конкурса, расселение, регистрация	общежитие	комендант
16.00-17.00.	Ознакомление с рабочими местами	СЦК Столяр	Эксперт
18.00-18.30	Ужин	Столовый зал	заместитель директора по АХР
20.00-22.00	Отдых участников Конкурса	общежитие	комендант
<b>27 октября 2017 года</b>			
8.00-8.30	Завтрак	Столовый зал	заместитель директора по АХР
8.30-8.50	Открытие областного конкурса профессионального мастерства	Читальный зал	директор
9.00-13.00	Практический этап конкурса	СЦК	Эксперты
13.00-14.00	Обед	Столовый зал	заместитель директора по АХР
14.00-15.00	Практический этап конкурса	СЦК	Эксперты
15.00-16.30	Работа жюри по оценке конкурсных работ	СЦК	Эксперты
16.30-17.00	Подведение итогов, награждение победителей.	Читальный зал	Орг. комитет конкурса
17.00	Отъезд участников конкурса	железнодорожный вокзал	сопровождающие

3.1. Стоимость проживания участников конкурса - бесплатно.

3.2. Питание участников конкурса бесплатно.

3.3. Оплата проезда, проживания и питания сопровождающих участников Конкурса регламентируется в порядке, устанавливаемом для командированных лиц.

3.4. Транспорт: электропоезд с Ладожского вокзала; электропоезд с Московского вокзала (с пересадкой в г. Волховстрой). Автобусы с автовокзала № 1 (Обводный канал) и автовокзала «Северный» (м. Девяткино)

3.5. Контакты:

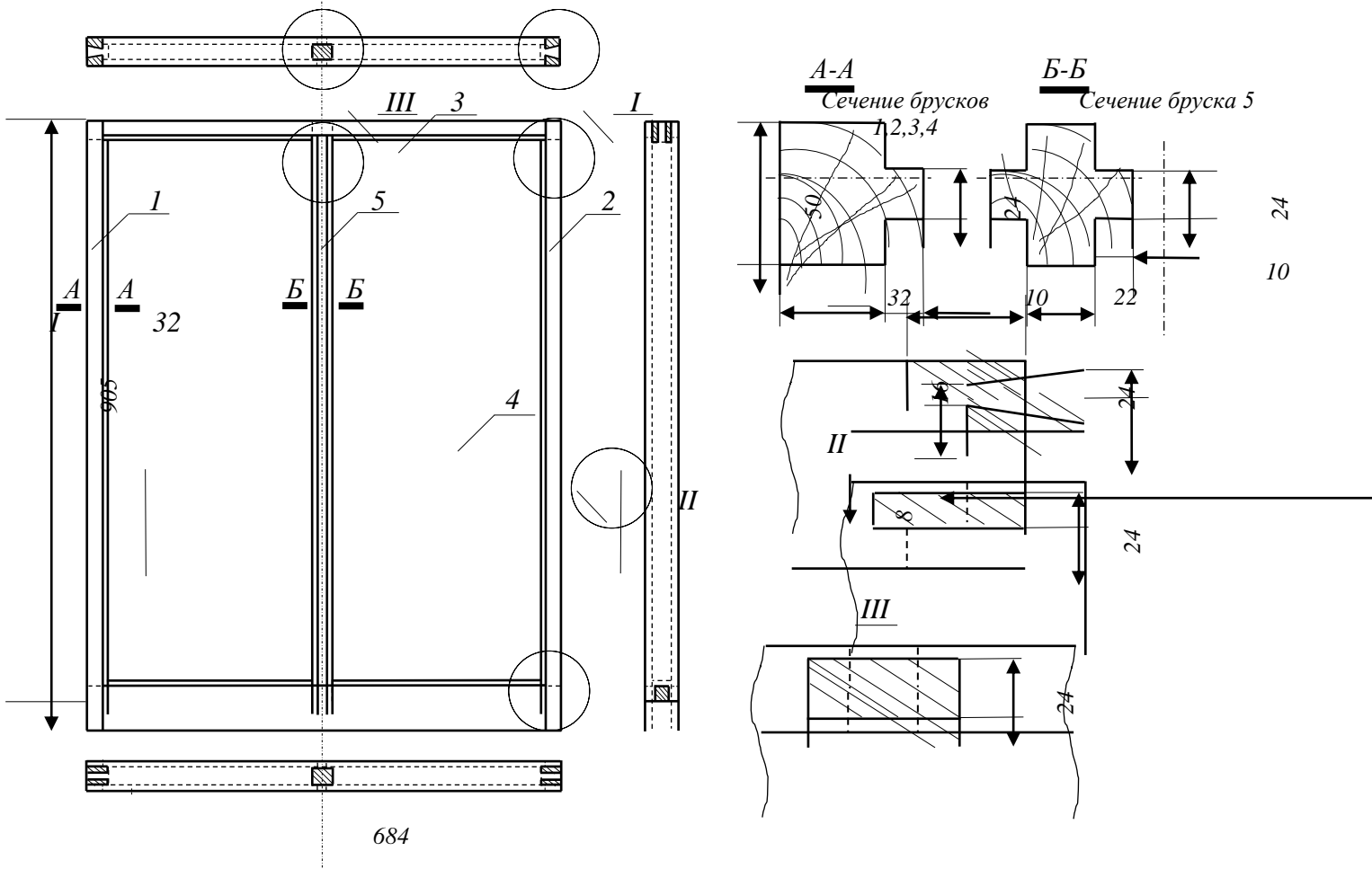
директор Морозова Рита Анатольевна, тел.: (81367) – 74-003;

зам. директора по УПР Бугров Геннадий Иванович, тел.: (81367) – 74-180, (8 911 095 12 68)

комендант общежития Николаева Светлана Вячеславовна(81367) - 60902

## ЗАДАНИЯ

практической части областного этапа конкурса профессионального мастерства среди студентов профессиональных образовательных организаций и образовательных организаций высшего образования Ленинградской области по компетенции «Столяр» в 2017 году



**КРИТЕРИИ**  
**оценки практической части областного этапа конкурса**  
**профессионального мастерства среди студентов профессиональных**  
**образовательных организаций и образовательных организаций высшего**  
**образования Ленинградской области по компетенции «Столяр» в 2017 году**

**КРИТЕРИИ ОЦЕНКИ**

**3. ОЦЕНКА**

В данном разделе описан процесс оценки конкурсного задания / модулей Экспертами. Здесь также указаны характеристики оценок, процедуры и требования к выставлению оценок.

**3.1. Критерии оценки**

В данном разделе определены критерии оценки и количество начисляемых баллов (субъективные и объективные). Общее количество баллов по всем критериям оценки составляет 100.

Раздел	Критерий	Оценки		
		Субъективная	Объективная	Общая
А	Техника безопасности	3	2	5
В	Чертеж	3	2	5
С	Внутренние соединения	15		15
Д	Внешние соединения		25	25
Е	Отделка и внешний вид	15	5	20
Ф	Соответствие		5	5
Г	Измерения		20	20
Н	Материал		5	5
Итого =		36	64	100

**3.2. Субъективные оценки**

3.2.1 Оценки разделов А, В выставляются по шкале от 0 до 3.

0	не соответствует отраслевому стандарту
1	соответствует отраслевому стандарту
2	соответствует отраслевому стандарту и превосходит его в некоторых отношениях
3	отлично по сравнению с отраслевым стандартом

3.2.2 Оценки аспектов раздела С, выставляются по шкале от 0 до 5.

Оценки аспектов раздела Е выставляются по шкале от 0 до 7.

**3.3. Критерии оценки мастерства**

**А. Техника безопасности**

Проверке подвергается наличие у участника спецодежды, средств индивидуальной защиты и умение применять их для соблюдения норм техники безопасности.

Критерии начисления баллов включают в себя:

- Спецодежда;
- Наушники или беруши;
- Очки.

### ***Соблюдение норм техники безопасности: субъективная оценка***

При начислении баллов следует обращать внимание на следующие аспекты:

- Правильное использование средств индивидуальной защиты;
- Соблюдение безопасных приемов труда;  
При возникновении ситуации, угрожающей безопасности участников конкурса, любой эксперт имеет право остановить действия конкурсанта, создающие опасность.  
Конкурсант, грубо нарушающий нормы техники безопасности может быть отстранен от участия в конкурсе по решению Главного эксперта.

### **В. Чертеж**

Проверке подвергается способность участника спланировать проект. Чертеж / план требуется лишь для плоского модуля. Критерии начисления баллов включают в себя:

- Вычерчивание линий;
- Детали соединения;
- Размеры.

### ***Вычерчивание линий: субъективная оценка***

При начислении баллов следует обращать внимание на следующие аспекты:

- Единообразие линий;
- Присутствуют следующие типы линий: линии видимого контура, линии невидимого контура, линии разрыва и т.п.;
- Правильная толщина линий;
- Опрятность.

### ***Детали соединений: субъективная оценка***

При начислении баллов следует обращать внимание на следующие аспекты:

- Геометрия и пропорции соединений указаны точно.

### ***Размеры: объективная оценка***

При начислении баллов следует обращать внимание на следующие аспекты:

- Размеры в пределах 1 мм, 100%;
- Размеры от 1мм до 2мм включительно, 50%;
- Размеры более 2мм, 0%.

### **С. Внутренние соединения**

При начислении баллов подвергается проверке способность участника сформировать точно пригнанные друг к другу поверхности соединения, с помощью ручного инструмента или на станке, как указано в чертеже конкурсного задания. Каждое соединение получает балл в зависимости от своей сложности.

При начислении баллов следует обращать внимание на следующие аспекты:

- Соединения собраны так, что внутренние поверхности стыков плотно прилегают друг к другу, но не настолько туго, чтобы их сборка требовала приложения чрезмерных усилий;
- Шипы параллельны;
- Пазы параллельны;
- Плечи шипов без подрезов;
- Геометрия внутреннего соединения соответствует чертежу, включая длину шипа и глубину паза под шип;
- Поверхности имеют чистые ровные продольные или поперечные распилы без неровностей;

- Для внутренних соединений запрещено применять силиконовую смолу, воск или другие посторонние материалы, только дерево.

#### **D. Внешние соединения, объективная оценка**

При начислении баллов подвергается проверке умение участника собрать готовое изделие с хорошими крепкими соединениями, без люфтов.

При начислении баллов следует обращать внимание на следующие аспекты:

- Зазоры во внешних стыках;
- Соединение соответствует чертежу;
- Соединение является полным.

<b>Погрешность</b>	<b>Баллы</b>
В пределах 0,15мм	100%
До 0,5 мм включительно	50%
Более 0,5 мм	0%

Примечание:

- Наличие любых наполнителей в пазах = 0%
- Использование во внутренних соединениях силиконовой смолы, воска или других посторонних материалов = 0%.

#### **E. Отделка и внешний вид**

При начислении баллов подвергается проверке умение участника создать изделие, производящее хорошее визуально-архитектурное впечатление. Критерии начисления баллов будут включать в себя:

- Коробление компонента (крыловатость);
- Отделка поверхности компонента;
- Отделка граней компонента;
- Прямые углы компонента;
- Выравнивание компонентов.

В зависимости от характера задания, могут быть добавлены дополнительные критерии, или аннулированы какие-либо из вышеперечисленных критериев.

#### **Коробление и прямые углы: объективная оценка**

<b>Погрешность</b>	<b>Баллы</b>
В пределах 2 мм	100%
До 4 мм включительно	50%
До 5 мм включительно	40%
Более 5 мм	0%

#### **F. Соответствие**

При начислении баллов подвергается проверке умение участника изготовить изделие в точном соответствии с чертежом. Окончательный список недостатков работы, за которые будут вычитаться баллы, определяет Главный эксперт, Заместитель Главного эксперта и жюри в ходе конкурса, но штрафные баллы могут начисляться, в том числе, за следующие недочеты:

- Отсутствующий компонент рамы;
- Изменение формы шипов;
- Другие недочеты, например, починка;
- Максимальное количество вычитаемых баллов: 5.

## Г. Размеры

При начислении баллов подвергается проверке точность размеров готового изделия. Критерии начисления баллов:

Основные размеры:

- Размеры в пределах 1мм, 100%
- Размеры до 2мм включительно, 50%
- Размеры более 2мм, 0%.

Второстепенные размеры:

- Размеры в пределах 1мм, 100%
- Размеры более 1мм, 0%.

## Н. Материал

Вычет баллов производится за замену не подлежащих использованию компонентов.

Начисление штрафных баллов:

- Замена первой детали: вычет 2 баллов;
- Замена каждой последующей детали: вычет 1 балла;
- Максимальное количество вычитаемых баллов: 5.

### 3.4. Регламент оценки мастерства

- Эксперты, присутствующие на конкурсе, разделяются на группы по выставлению оценок и оценивают каждый раздел. При разбивке на группы учитывается состав групп, участвовавших в разработке модулей.
- Главный эксперт и Заместитель Главного эксперта инструктируют Экспертов по каждому разделу схемы начисления баллов, с тем, чтобы они понимали, на что необходимо обращать внимание при оценке работы участника.
- Главный эксперт объясняет принцип оценки каждого раздела до вынесения решения жюри, для обеспечения последовательности и единообразия.
- Все Эксперты должны соответствовать следующим критериям:
  - Практический опыт работы в деревообрабатывающей отрасли;
  - Преподавание профессионального мастерства в деревообрабатывающей отрасли;
  - Квалификация в деревообрабатывающей отрасли.

Конкурс "Столяр", Тихвин, 26-27.10.2017

Таблица оценок участника №

Раздел	Аспект	Критерий	Макс. балл	Эксперты					Итог
				1	2	3	4	5	
А		<b>Техника безопасности</b>	<b>5</b>						
	А 1	Объективная	2	2	0	0	0	0	2
	А 2	Субъективная	3	3	3	3	3	3	3
В		<b>Чертеж</b>	<b>5</b>						
	В 1	Объективная	2	2	0	0	0	0	2
	В 2	Субъективная	3	3	3	3	3	3	3
С		<b>Внутренние соединения</b>							
		<b>Субъективная</b>	<b>15</b>						
	С 1	Соединение 1	3	3	3	3	3	3	3
	С 2	Соединение 2	3	3	3	3	3	3	3



	C 3	Соединение 3	3	3	3	3	3	3	3
	C 4	Соединение 4	3	3	3	3	3	3	3
	C 5	Соединение 5	1,5	1,5	1,5	1,5	1,5	1,5	1,5
	C 6	Соединение 6	1,5	1,5	1,5	1,5	1,5	1,5	1,5
		<b>Внешние соединения</b>							
		<b>Объективная</b>	<b>25</b>						
D	D 1	Соединение 1	5	5	0	0	0	0	5
	D 2	Соединение 2	5	5	0	0	0	0	5
	D 3	Соединение 3	5	5	0	0	0	0	5
	D 4	Соединение 4	5	5	0	0	0	0	5
	D 5	Соединение 5	2,5	2,5	0	0	0	0	2,5
	D 6	Соединение 6	2,5	2,5	0	0	0	0	2,5
			<b>Отделка и внешний вид</b>	<b>20</b>					
		<b>Объективная</b>	<b>5</b>						
E	E 1	Крыловатость	5	5	0	0	0	0	5
		<b>Субъективная</b>	<b>15</b>						
	E 2	Следы разметки	3	3	3	3	3	3	3
	E 3	Сколы, вмятины	7	7	7	7	7	7	7
	E 4	Отделка (шероховатость)	5	5	5	5	5	5	5
F		<b>Соответствие</b>							
	F 1	Объективная	5	5	0	0	0	0	5
G		<b>Измерения</b>							
		<b>Объективная</b>	<b>20</b>						
	G 1	Длина верхней	3	3	0	0	0	0	3
	G 2	Длина левой боковой	3	3	0	0	0	0	3
	G 3	Длина правой боковой	3	3	0	0	0	0	3
	G 4	Длина нижней	3	3	0	0	0	0	3
	G 5	Диагональ 1	4	4	0	0	0	0	4
G 6	Диагональ 2	4	4	0	0	0	0	4	
H		<b>Материал</b>							
	H 1	Объективная	5	5	0	0	0	0	5
		<b>Итого</b>	<b>100</b>						<b>100</b>

## СОСТАВ

### жюри конкурса профессионального мастерства среди студентов профессиональных образовательных организаций и образовательных организаций высшего образования Ленинградской области по компетенции «Столяр» в 2017 году

Председатель жюри: Независимый эксперт – Генеральный директор  
Гордеев Александр ООО «Ладога»  
Владимирович

Члены жюри Эксперты образовательных организаций

- 1 Иванов Сергей Владимирович  
Главный аккредитованный эксперт Ленинградской области мастер производственного обучения «Тихвинский промышленно-технологический техникум им. Е.И.Лебедева
- 2 Гасников Александр Всеволодович  
Эксперт Worldskills Russia «Тихвинский промышленно-технологический техникум им. Е.И.Лебедева
- 3 Кирилкин Александр Александрович  
Эксперт мастер производственного обучения «Подпорожский политехнический техникум»
- 4 Самодуров Эдуард Вячеславович  
Эксперт мастер производственного обучения «Лодейнопольский техникум промышленных технологий»